

CADERNO DE PROVA

PROFESSOR DE ARTES

INSTRUÇÕES AO CANDIDATO:

- 1- CONFIRA SEU NOME E CARGO NO CARTÃO-RESPOSTA.
- 2- ASSINE O CARTÃO-RESPOSTA.
- 3- CONFIRA SEU CADERNO DE PROVAS: COMUNIQUE IMEDIATAMENTE AO FISCAL SE HOUVER QUALQUER IRREGULARIDADE, TAIS COMO IMPERFEIÇÕES GRÁFICAS OU SE A SEQUÊNCIA DE QUESTÕES NÃO ESTÁ CORRETA.
- 4- NÃO É PERMITIDO QUALQUER TIPO DE CONSULTA DURANTE A REALIZAÇÃO DA PROVA.
- 5- NÃO É PERMITIDO QUALQUER TIPO DE PERGUNTA AOS FISCAIS QUANTO À INTERPRETAÇÃO DAS QUESTÕES.
- 6- NÃO AMASSE, DOBRE OU MANCHE O CARTÃO-RESPOSTA, ELE NÃO SERÁ SUBSTITUÍDO.
- 7- ASSINALE APENAS UMA ALTERNATIVA EM CADA QUESTÃO.
- 8- PASSE AS RESPOSTAS PARA O CARTÃO-RESPOSTA.
- 9- PREENCHA COMPLETAMENTE O QUADRINHO DA ALTERNATIVA NO CARTÃO-RESPOSTA.
- 10- SÓ ENTREGUE A PROVA APÓS TRANSCORRIDOS 30 (TRINTA) MINUTOS DO SEU INÍCIO.
- 11- APÓS O PERÍODO MÍNIMO, AO TERMINAR A PROVA, O CANDIDATO DEVE SE RETIRAR IMEDIATAMENTE DO LOCAL DE REALIZAÇÃO DE PROVAS, EM SILÊNCIO, SOB PENA DE DESCLASSIFICAÇÃO.
- 12- OS TRÊS ÚLTIMOS CANDIDATOS DEVERÃO ASSINAR O TERMO DE ENCERRAMENTO DA PROVA, LACRAR O ENVELOPE E RETIRAR-SE SIMULTANEAMENTE DA SALA DE PROVAS.

BOA PROVA.



CATANDUVAS, 26 de janeiro de 2014.

LÍNGUA PORTUGUESA

1) Sobre as figuras de sintaxe, analise as afirmações a seguir:

I- Elipse: se caracteriza pela omissão de um termo na oração não expresso anteriormente, contudo, facilmente identificado pelo contexto.

II- Zeugma: ocorre a omissão de um termo já expresso no discurso.

III- Anáfora: se caracteriza pela repetição intencional de um termo no início de um período, frase ou verso.

Agora, assinale a alternativa CORRETA:

- a) Todas as alternativas estão corretas;
- b) Somente a alternativa I está correta;
- c) Somente a alternativa II está correta;
- d) Somente a alternativa III está correta.

2) Sobre as regras de acentuação, assinale a alternativa CORRETA.

- a) Paralelepípedo: leva acento, pois é uma paroxítona;
- b) Mortadela: não leva acento, pois é uma proparoxítona terminada em “a”;
- c) Número: leva acento, pois é uma palavra oxítona terminada em o;
- d) Cenário: leva acento, pois é uma palavra paroxítona terminada em ditongo.

3) Analise as alternativas e assinale a que contém ERRO de ortografia.

- a) Estranheza;
- b) Escasso;
- c) Massante;
- d) Paçoca.

4) Dentre as alternativas abaixo, qual palavra NÃO pode levar acento?

- a) Horário;
- b) Hostia;
- c) Dilapidar;
- d) Involucro.

5) Sobre os sinais de pontuação, analise as alternativas a seguir:

I- Ponto de exclamação: é utilizado, entre outras situações, depois de frases que expressem sentimentos distintos, tais como: entusiasmo, surpresa, súplica, ordem, horror, espanto.

II- Ponto e vírgula: é usado quando se vai fazer uma citação ou introduzir uma fala.

III- Dois pontos: é usado para separar itens enumerados.

Agora, assinale a alternativa CORRETA

- a) Todas as alternativas estão corretas;
- b) Somente a alternativa I está correta;
- c) Somente a alternativa II está correta;
- d) Somente a alternativa III está correta.

6) Assinale a alternativa que contém um exemplo de verbo conjugado no pretérito mais-que-perfeito.

- a) Partires;
- b) Sorriu;
- c) Passará;
- d) Ligara.

7) Analise o parágrafo a seguir:

“Muitos alunos, ao terem os primeiros contatos com o Latim, se assustam ao verem tantas formas diferentes, tantas flexões.”

Agora, assinale a alternativa que apresenta o sujeito da frase:

- a) ao terem os primeiros contatos com o Latim;
- b) Muitos alunos;
- c) se assustam;
- d) ao terem os primeiros contatos com o Latim, se assustam ao verem tantas formas diferentes, tantas flexões.

8) Sobre a colocação pronominal, assinale a alternativa CORRETA:

- a) Pouco se sabe sobre este caso.;
- b) Nunca soubemos quem amava-nos.;
- c) Que Deus acompanhe-te!;
- d) Me levantei assim que chamou-me ao telefone.

9) Analise o parágrafo a seguir:

O desafio no ensino de crianças e jovens é ensiná-los a mobilizar o conhecimento a serviço das pessoas e de seus próprios projetos e, ao mesmo tempo, reconhecê-lo não como um dado imutável e, sim, como resultado da ação humana [...]

Agora, assinale a alternativa CORRETA:

- a) Desafio – crianças – jovens – como: são exemplos de substantivos;
- b) ensiná-los e reconhecê-los são exemplos de verbos;

- c) imutável e ação humana são exemplos de advérbios;
- d) seus – não – ao: são exemplos de pronomes.

10) Analise as frases a seguir e assinale a alternativa que contém um exemplo de denotação.

- a) João Pedro é um anjo.;
- b) José quebrou a cara de Marcelo.;
- c) Eduarda tem o coração de ouro.;
- d) Pietra é uma criança feliz.

CONHECIMENTOS GERAIS

11) A região catarinense que possui a maior densidade demográfica é:

- a) Grande Florianópolis;
- b) Vale do Itajaí;
- c) Norte;
- d) Oeste.

12) Assinale a alternativa que não corresponde a uma das três fontes de energia mais utilizadas no mundo:

- a) Petróleo;
- b) Carvão Mineral;
- c) Gás Natural;
- d) Hidrelétrica.

13) A China não pode ser considerada um país desenvolvido devido a:

- a) Possuir a maior população do planeta;
- b) Não possuir recursos naturais suficientes, dependendo da importação desses recursos;
- c) Possuir muitas indústrias com sede em outros países;
- d) Possuir grande desigualdade social e condições de vida ainda precárias para grande parcela da população.

14) O Programa Nacional do Alcool (Proálcool) criado em 14 de novembro de 1975, tinha como propósitos naquela época:

- a) Incentivar a produção de álcool para ser usado em larga escala como combustível veicular em substituição à gasolina;
- b) Aumentar a produção de álcool para exportação;
- c) Aumentar a produção de álcool afim de evitar as grandes quedas no preço do açúcar, já que parte da cana produzida seria destinada à produção de álcool combustível;

- d) Substituir completamente a gasolina para evitar a poluição do aquecimento global.

15) São características da Floresta Amazônica Brasileira, exceto:

- a) Possui espécies perenifólias;
- b) É predominantemente xerófila;
- c) É heterogênea;
- d) É densa.

16) Assinale a alternativa que contém um país americano integrante da Opep (Organização dos Países Exportadores de Petróleo):

- a) Estados Unidos;
- b) Venezuela;
- c) Brasil;
- d) Colômbia.

17) Balança comercial é a relação entre importações e exportações de um país com os demais. Podemos dizer houve superávit na balança comercial quando:

- a) A balança comercial é desfavorável;
- b) As exportações superam as importações;
- c) As importações igualam as exportações;
- d) As importações superam as exportações.

18) Segundo o Programa das Nações Unidas para o Desenvolvimento (PNUD) a China, em 2012, possui um IDH (Índice de Desenvolvimento Humano) de 0,699. Sabendo que o IDH varia de 0 até 1, podemos dizer que o IDH desse país é:

- a) Elevadíssimo;
- b) Elevado;
- c) Médio;
- d) Baixo.

19) A União Europeia é o bloco econômico mais avançado do mundo sendo, classificado como uma União Econômica e Monetária. Assinale a alternativa que melhor contempla as características desse bloco econômico:

- a) Além de possuir uma área de livre comércio e de livre circulação de capitais, mercadorias, serviços e pessoas, possui uma moeda única;
- b) Além de não haver tarifas aduaneiras, contempla uma TEC – Tarifa Externa Comum;
- c) Cerca de 80% do bens comercializados entre as nações do bloco são isentas de tarifas aduaneiras;

d) Estabelecem tarifas comerciais mais baixas entre os países do bloco do que com os países fora do bloco.

20) A estrutura fundiária corresponde ao modo como as propriedades rurais estão dispersas pelo território e seus respectivos tamanhos, é a forma como o recurso terra se divide em propriedades. Sobre a estrutura fundiária brasileira assinale a alternativa correta:

- a) É bem distribuída;
- b) É altamente concentrada;
- c) Não é concentrada;
- d) É do tipo normal.

ESPECÍFICAS

21) Nos estabelecimentos de ensino fundamental e médio, oficiais e particulares, torna-se obrigatório o ensino sobre História e Cultura Afro-Brasileira. Assinale a alternativa CORRETA que se refere à Lei Nº 10.639, de 9 de janeiro de 2003:

- a) Os conteúdos referentes à História e Cultura Afro-Brasileira serão ministrados nas áreas de Educação Artística e de Literatura;
- b) O repasse do conhecimento da História e Cultura Afro-Brasileira será de responsabilidade do aluno;
- c) Os conteúdos da História e Cultura Afro-Brasileira serão repassados por profissionais pertencentes a esta cultura, uma vez que se entende que são eles os detentores dos saberes culturais;
- d) O conteúdo programático a que se refere esta lei incluirá o estudo da História da África e dos Africanos, a luta dos negros no Brasil, a cultura negra brasileira e o negro na formação da sociedade nacional, resgatando a contribuição do povo negro nas áreas social, econômica e política pertinente à História do Brasil.

22) Segundo a Lei 9.394/96 da LDB onde trata da Educação Especial: “entende-se por educação especial, para os efeitos desta lei, a modalidade de educação escolar, oferecida preferencialmente na rede regular de ensino, para educandos portadores de necessidades especiais”. Leia as afirmativas a seguir que tratam sobre o que os sistemas de ensino assegurarão aos educandos com necessidades especiais:

I - Currículos, métodos, técnicas, recursos educativos e organizações específicas, para atender às suas necessidades;

II – Terminalidade específica para aqueles que não puderem atingir o nível exigido para a conclusão do ensino fundamental, em virtude de suas deficiências, e aceleração para concluir em menor tempo o programa escolar para os superdotados;

III – Professores com especialização adequada em nível médio ou superior, para atendimento especializado, bem como professores do ensino regular capacitados para a integração desses educandos nas classes comuns;

IV – Educação especial para o trabalho, visando a sua efetiva integração na vida em sociedade, inclusive condições adequadas para os que não revelarem capacidade de inserção no trabalho competitivo, mediante articulação com os órgãos oficiais afins, bem como para aqueles que apresentam uma habilidade superior nas áreas artística, intelectual ou psicomotora;

Assinale a afirmativa CORRETA:

- a) Apenas as alternativas I e II estão corretas;
- b) Apenas as alternativas I, II e IV estão corretas;
- c) Todas as alternativas estão corretas;
- d) Somente a alternativa I está correta.

23) Além de organizar, o educador tem o papel de integrante do processo: precisa estar atento quanto ao que as crianças brincam, como elas brincam, o que apontam de mais significativo, interagindo, oferecendo novos elementos ao contexto. Partindo dessa afirmação, o educador precisa _____ o processo de ensino/aprendizagem.

Assinale a alternativa correta:

- a) mediar;
- b) julgar;
- c) exemplificar;
- d) elaborar.

24) O Art. 4º do ECA, (estatuto da criança e adolescente) diz: É dever da família, da comunidade, da sociedade em geral e do poder público assegurar, com absoluta prioridade, à efetivação dos direitos

referentes à vida, à saúde, à alimentação, à educação, ao esporte, ao lazer, à profissionalização, à cultura, à dignidade, ao respeito, à liberdade e à convivência familiar e comunitária.

Parágrafo único. A garantia de prioridade compreende, exceto:

- a) primazia de receber proteção e socorro em quaisquer circunstâncias;
- b) precedência de atendimento nos serviços públicos e provados, indiferente à relevância pública ou privada;
- c) preferência na formulação e na execução das políticas sociais públicas;
- d) destinação privilegiada de recursos públicos nas áreas relacionadas com a proteção à infância e à juventude.

25) Segundo o Art. 54. do ECA, é dever do Estado assegurar à criança e ao adolescente:

I - ensino fundamental, obrigatório e gratuito, inclusive para os que a ele não tiveram acesso na idade própria;

II - progressiva extensão da obrigatoriedade e gratuidade ao ensino médio;

III - atendimento em creche e pré-escola às crianças de zero a três anos de idade;

IV - acesso aos níveis mais elevados do ensino, da pesquisa e da criação artística, segundo a capacidade de cada um;

V - oferta de ensino noturno regular, adequado às condições do adolescente trabalhador;

Assinale a alternativa que contém os itens corretos:

- a) apenas I – II;
- b) apenas II – III – IV;
- c) apenas I – II – IV – V;
- d) todas as alternativas estão corretas.

26) Segundo a LDB 9394/96, elaborar o Plano Nacional de Educação, em colaboração com os Estados, o Distrito Federal e os Municípios, é incumbência de:

- a) escolas;
- b) união;
- c) professores;
- d) estado.

27) É dever do município em relação à educação, exceto:

- a) exercer ação redistributiva em relação às suas escolas;
- b) baixar normas complementares para o sistema de ensino das micro regiões;
- c) autorizar, credenciar e supervisionar os estabelecimentos do seu sistema de ensino;
- d) assumir o transporte escolar dos alunos da rede municipal.

28) Complete a lacuna com uma das alternativas:

Estuda os princípios, as normas e as técnicas que devem regular qualquer tipo de ensino, para qualquer tipo de aluno. A _____ nos dá uma visão geral da atividade docente.

- a) Interdisciplinariedade;
- b) Disciplina;
- c) Didática Geral;
- d) Planejamento.

29) Os elementos da ação didática são, exceto:

- a) Professor;
- b) Alunos;
- c) Disciplina;
- d) Pais.

30) A didática utilizada entre os anos 60 e 80 era chamada de:

- a) Tecnicista;
- b) Escola Nova;
- c) Docente;
- d) Discente.

31) A leitura de imagem, segundo a Proposta Curricular de Santa Catarina, deve acontecer possibilitando uma ampla interpretação do objeto artístico. Sendo assim, diversas abordagens são possíveis, entendendo-se que nenhuma sozinha dá conta do objeto a ser interpretado, devido ao seu caráter aberto e ambíguo. Há sempre várias leituras possíveis da mesma obra, que poderá ser interpretada em várias perspectivas, como: perspectiva gestáltica e perspectiva da estética. Com relação à perspectiva gestáltica, assinale a alternativa CORRETA:

- a) Considera a expressividade, o que há de eterno e o que há de transitório, de

circunstancial de uma época no objeto a ser analisado. Procura identificar o caráter universal presente no objeto artístico;

b) Considera os elementos da linguagem visual como a linha, o ponto, a cor, a luz, o volume, a organização espaço/temporal, os planos, as relações de proporção e equilíbrio, o ritmo, etc., ou seja, analisa a estruturação formal;

c) Enfatiza os signos, os símbolos e os sinais presentes na imagem. A análise aborda os sistemas de símbolos e signos construídos pelo sujeito como um texto que nos remete a outros textos, a uma relação entre objetos artísticos de diferentes autores e épocas;

d) Possibilita perceber como o artista estabelece uma comunicação entre o objeto e o grupo, suscitando sua participação na sociedade. Perceber o objeto artístico nos quadros sociais e estabelecer a relação entre a consciência criadora, a sensibilidade e a vida social é entender que a sensibilidade é socializada, que ela não é pura, é resultado de debate com o mundo, ou seja, com a natureza e os homens.

32) Segundo a Proposta Curricular de Santa Catarina, no que se refere à avaliação do ensino das Artes Visuais, espera-se que os alunos na interação com o professor se apropriem dos conhecimentos artísticos, técnicos e científicos, frente à produção da humanidade e a sua própria, bem como no contato com o patrimônio artístico. É importante esclarecer que os critérios aqui definidos partem do entendimento que a avaliação na perspectiva desta proposta, considera:

a) todos os envolvidos no processo ensino-aprendizagem (alunos, professores, pais, enfim, toda a comunidade escolar);

b) a obra de arte produzida pelo aluno;

c) os trabalhos realizados de maneira estereotipada;

d) somente a aprendizagem adquirida na escola.

33) De acordo com a história do Ensino da Arte no Brasil é CORRETO afirmar que:

a) Em 1971, pela Lei de Diretrizes e Bases da Educação Nacional, a arte é incluída no currículo escolar com o título de Educação Artística, mas considerada “atividade

educativa” e não disciplina, tratando de maneira indefinida o conhecimento;

b) A partir da década de 80, o ensino de arte no Brasil, aborda uma tendência que propõe o código cultural hegemônico, sem a preocupação da apreciação de cânones de valores de múltiplas culturas, do meio ambiente imediato e do cotidiano;

c) Apenas em 2003, a arte é considerada obrigatória na educação básica, constituindo componente curricular obrigatório nos diversos níveis da educação básica, de forma a promover o desenvolvimento cultural dos alunos;

d) O ensino de artes na atualidade supera todas as expectativas positivas existentes. Segundo pesquisas recentes, todos os profissionais que atuam nesta área estão preparados para repassar o conhecimento de artes, sendo considerados educadores polivalentes como a lei exige.

34) Os Parâmetros Curriculares Nacionais compreendem a área de Arte, dada a própria natureza de seu objeto de conhecimento, como um campo privilegiado para o tratamento dos temas transversais. Com relação aos objetivos propostos para o ensino dos temas transversais na área artística, assinale a alternativa INCORRETA:

a) Abordar ética no ensino e aprendizagem de Arte é, sobretudo, tratar da relação entre ética e estética. O conhecimento estético dos alunos e professores desenvolve-se em um complexo processo de elaboração no qual estão presentes as experiências pessoais fundamentadas na vida cultural;

b) As produções artísticas podem contribuir para alargar as dimensões da compreensão que se têm da sexualidade humana, quando documentam ações de homens e mulheres em diferentes momentos da história e em culturas diversas;

c) O tema da pluralidade cultural tem relevância especial no ensino de arte, pois permite ao aluno lidar com a diversidade de modo positivo na arte e na vida. Na sala de aula inter-relacionam-se indivíduos de diferentes culturas que podem ser identificados pela etnia, gênero, idade, locação geográfica, classe social, ocupação, educação, religião;

d) A arte na escola não constitui uma possibilidade para os alunos exercitarem suas co-responsabilidades pelos destinos de uma vida cultural individual e coletiva mais digna, não se preocupando com a exclusão de pessoas por preconceitos de qualquer ordem.

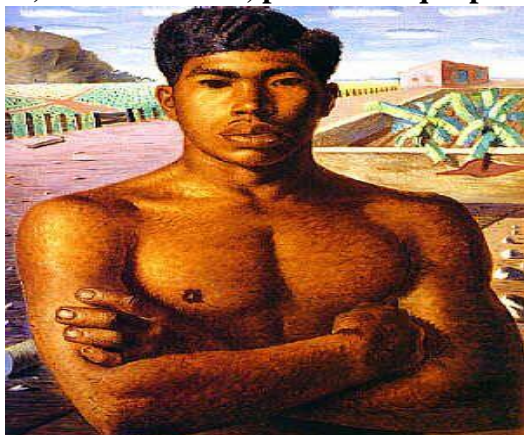
35) Para os Parâmetros Curriculares Nacionais o conhecimento artístico como articulação de sentidos permite a aproximação entre indivíduos, mesmo os de culturas distintas, pois favorece a percepção de semelhanças e diferenças entre as culturas, expressas nos produtos artísticos e concepções estéticas. Neste sentido cada obra de arte é compreendida como:

- a) Produto comercial que garante o sustento do artista;
- b) Produto construído a partir das experiências estéticas dos alunos;
- c) Produto social de criação coletiva;
- d) Produto cultural de uma determinada época e criação singular da imaginação humana, cujo sentido é construído pelos indivíduos a partir de sua experiência.

36) A obra “A BOBA”, pertence a:

- a) Anita Malfatti;
- b) Tarsila do Amaral;
- c) Carybé;
- d) Alfredo Volpi.

37) A obra abaixo, pertence a que pintor:



- a) Cândido Portinari;
- b) Tarsila do Amaral;
- c) Carybé;
- d) Alfredo Volpi.

38) Foi um movimento artístico e literário nascido em Paris na década de 1920, inserido no contexto das vanguardas que viriam a definir o modernismo no período entre as duas Grandes Guerras Mundiais. Reúne artistas anteriormente ligados ao Dadaísmo ganhando dimensão mundial. Fortemente influenciado pelas teorias psicanalíticas do psicólogo Sigmund Freud. Estamos falando de:

- a) Futurismo;
- b) Dadaísmo;
- c) Surrealismo;
- d) Land Art.

39) Sobre a BODY ART é correto afirmar:

- a) É a manifestação da natureza;
- b) É a manifestação da arte religiosa;
- c) É uma manifestação das artes visuais onde até o corpo do próprio artista pode ser utilizado como suporte ou meio de expressão;
- d) É uma manifestação onde o artista expressa, os sentimentos em relação a situações do cotidiano e políticas.

40) A arte está ligada a aspectos, exceto:

- a) A excitação da imaginação e a fantasia;
- b) A indução ou comunicação de uma experiência-pico;
- c) Coisas fortuitas, que não possuam reconhecidamente e sentido;
- d) Coisas que deem uma resposta a um dado problema.