



CONCURSO PÚBLICO
PREFEITURA MUNICIPAL DE CATANDUVAS - SC

EDITAL Nº 003/2016

CADERNO DE PROVAS
MÉDICO

ASSINATURA DO CANDIDATO

Execução:





CONCURSO PÚBLICO PREFEITURA MUNICIPAL DE CATANDUVAS - SC
CADERNO DE PROVAS DE CONHECIMENTOS GERAIS E ESPECÍFICOS

MÉDICO

ORIENTAÇÕES GERAIS

LEIA COM ATENÇÃO AS ORIENTAÇÕES A SEGUIR:

- Você recebeu do fiscal de sala o material: caderno de provas e cartão-resposta.
- A prova terá duração de 3 (três) horas, incluindo o tempo de preenchimento do CARTÃO-RESPOSTA.
- O prazo mínimo de permanência em sala é de 1 (uma) hora.
- Autorizado o início da prova, verifique se este caderno contém questões objetivas de conhecimentos específicos, conforme solicitado no ato da inscrição, e questões de conhecimentos gerais, matemática e língua portuguesa. Verifique se o material está em ordem, e se o seu nome, CPF e número de inscrição conferem com os que aparecem no CARTÃO-RESPOSTA. Caso contrário, comunique imediatamente o fiscal.
- Ao terminar a conferência do Caderno de Provas, caso esteja incompleto ou tenha defeito, solicite ao fiscal de sala que o substitua, não cabendo reclamações posteriores nesse sentido. O candidato deverá verificar, ainda, se o cargo em que se inscreveu se encontra devidamente identificado no Caderno de Provas.
- Todas as questões da prova são de múltipla escolha. Para cada uma das questões objetivas, são apresentadas quatro alternativas (A, B, C, D) e somente uma delas corresponde à alternativa correta. Assinale UMA RESPOSTA; a marcação em mais de uma alternativa anula a questão, mesmo que uma das respostas esteja correta.
- No CARTÃO-RESPOSTA, a marcação das letras que correspondem às respostas corretas deve ser realizada com caneta esferográfica de tinta preta ou azul, de forma contínua e densa, cobrindo todo o espaço compreendido pelos círculos. A leitora óptica é sensível a marcas escuras, portanto, preencha os campos de marcação completamente. Exemplo: ●
- O preenchimento do CARTÃO-RESPOSTA é de inteira responsabilidade do candidato. Em hipótese alguma haverá substituição dele por erro do candidato.
- Não serão computadas questões não respondidas nem questões que contenham mais de uma resposta (mesmo que uma delas esteja correta), emenda ou rasura, ainda que legível.
- CUIDADO COM O CARTÃO-RESPOSTA: não risque, não amasse, não dobre, não suje, pois ele é insubstituível.
- SERÁ ELIMINADO DO PROCESSO SELETIVO o candidato que, durante a realização das provas:
 - a) retirar-se do recinto da prova, durante sua realização, sem a devida autorização;
 - b) for surpreendido dando e/ou recebendo auxílio para a execução de quaisquer questões/itens das provas;
 - c) usar ou tentar usar meios fraudulentos e/ou ilegais para a sua realização;
 - d) utilizar-se de régua de cálculo, livros, calculadoras e/ou equipamento similar, dicionário, notas e/ou impressos que não forem expressamente permitidos, gravador, receptor e/ou *paggers*, e/ou se comunicar com outro candidato;
 - e) faltar com a devida cortesia para com qualquer membro da equipe de aplicação das provas, autoridades presentes e/ou outros candidatos;
 - f) fizer anotação de informações relativas às suas respostas em qualquer outro meio que não o permitido neste Edital;
 - g) descumprir as instruções contidas no Caderno de Provas e no Cartão de Respostas;
 - h) recusar-se a entregar o Caderno de Provas e o Cartão de Respostas ao término do tempo destinado à sua realização;
 - i) ausentar-se da sala, a qualquer tempo, portando o Cartão de Respostas;
 - j) não permitir a coleta de sua assinatura ou não atender ao procedimento de coletar sua impressão digital;
 - k) perturbar, de qualquer modo, a ordem dos trabalhos, incorrendo em comportamento indevido;
 - l) for surpreendido portando ou fazendo uso de aparelho celular e/ou quaisquer aparelhos eletrônicos durante a realização das provas, mesmo que o aparelho esteja desligado.
- Não será permitida, também, ao candidato, a utilização de telefone celular ao final das provas, enquanto estiver dentro da unidade de aplicação destas.
- Os fiscais não estarão autorizados a emitir opinião nem a prestar esclarecimentos sobre o conteúdo das provas. Cabe, exclusivamente, ao candidato interpretar o enunciado da questão e decidir a resposta.
- Ao terminar a prova, entregue ao fiscal de sala o CADERNO DE PROVA e o CARTÃO-RESPOSTA. Está permitido levar apenas o rascunho do gabarito que se encontra na última página do caderno de prova.
- Após a realização da prova o candidato deverá imediatamente sair das instalações físicas do local da prova, não lhe sendo mais permitido o ingresso aos sanitários.
- Os três últimos candidatos permanecem em sala, pois deverão entregar as provas simultaneamente.
- Se do exame de recursos resultar anulação de item integrante de prova, a pontuação correspondente a esse item será atribuída a todos os candidatos, independentemente de terem recorrido.
- O gabarito preliminar da prova estará disponível em 06/03/2016, a partir das 17h, na página da Prefeitura Municipal de Catanduvas (<http://www.catanduvas.sc.gov.br>) e na página da Unoesc (<http://unoesc.edu.br/>).

LÍNGUA PORTUGUESA**QUESTÃO 1**

A alternativa em que **NÃO** se observa a concordância conforme regra gramatical é:

- (A) O furor e a raiva santa tomou conta do conselheiro.
- (B) Os livros para o vestibular já foram selecionados.
- (C) Havia bastantes razões para confiarmos.
- (D) Remeto-lhes anexas as certidões.

QUESTÃO 2

Analise o fragmento a seguir:

Levantou-se, bebeu um gole na cabaça. A água fria, batendo no estômago limpo, deu-lhe uma pancada dolorosa. E novamente estendido de ilharga, inutilmente procurou dormir. A rede de Cordulina tentava um balanço para enganar o menino – pobrezinho! O peito estava seco como uma sola velha! – gemia, estalando mais, nos rasgões.

Fonte: <<http://brasilecola.uol.com.br/literatura/rachel-queiroz.htm>>.

Na frase: “A água fria, batendo no estômago limpo, deu-lhe uma pancada dolorosa”, o pronome em destaque, de acordo com a colocação pronominal, é:

- (A) mesóclise.
- (B) próclise.
- (C) ênclise.
- (D) paráfrase.

QUESTÃO 3

A alternativa em que o pronome oblíquo **O** está empregado **INDEVIDAMENTE** na frase, é:

- (A) A presidente o viu.
- (B) A presidente o convidou.
- (C) A presidente o agradeceu.
- (D) A presidente o parabenizou.

QUESTÃO 4

Analise o período a seguir: *Ela pode ser aprovada, se estudar com dedicação.*

A parte grifada expressa uma relação semântica de:

- (A) condição.
- (B) oposição.
- (C) causa.
- (D) fim.

QUESTÃO 5

Leia o seguinte texto:

Amor é fogo que arde sem se ver,
é ferida que dói, e não se sente;
é um contentamento descontente,
é dor que desatina sem doer.

(Luís Vaz de Camões)

A expressão grifada exemplifica o uso da seguinte figura de linguagem:

- (A) Metáfora.
- (B) Pleonasma.
- (C) Eufemismo.
- (D) Metonímia.

QUESTÃO 6

Considere o período composto:

“O amor é difícil, **mas** pode luzir em qualquer ponto da cidade.”

(Ferreira Gullar)

A alternativa que classifica de forma adequada esse período é:

- (A) É um período composto por subordinação em que as orações são substantivas subjetivas.
- (B) É um período composto por coordenação em que a última oração coordenada é adversativa.
- (C) É um período composto por coordenação em que as orações são coordenadas aditivas.
- (D) Nenhuma das alternativas estão corretas.

QUESTÃO 7

A série em que se observa a mesma regra de acentuação da palavra sublinhada no segmento: "A simplicidade de carácter é o resultado natural de profundo raciocínio" é:

- (A) Zíper – flúor – troféu.
- (B) potências – armazém – herói.
- (C) itens – rubéola – café.
- (D) têxtil – níquel – néctar.

QUESTÃO 8

Analise o fragmento a seguir:

Algum tempo hesitei se devia abrir estas memórias pelo princípio ou pelo fim, isto é, se poria em primeiro lugar o meu nascimento ou a minha morte. Suposto o uso vulgar seja começar pelo nascimento, duas considerações me levaram a adotar diferente método: a primeira é que eu não sou propriamente um autor defunto, mas um defunto autor, para quem a campa foi outro berço; a segunda é que o escrito ficaria assim mais galante e mais novo. Moisés, que também contou a sua morte, não a pôs no introito, mas no cabo: diferença radical entre este livro e o Pentateuco.

(Machado de Assis, in *Memórias Póstumas de Brás Cubas*)

Assinale a alternativa que apresenta o sinônimo correto para a expressão "no introito" na seguinte passagem: "Moisés, que também contou a sua morte, não a pôs no *introito*, mas no cabo: diferença radical entre este livro e o Pentateuco".

- (A) no final.
- (B) no decorrer.
- (C) no desfecho.
- (D) na introdução.

QUESTÃO 9

"Imigrante" é um substantivo uniforme comum de dois gêneros. Assinale a alternativa em que o substantivo se classifica da mesma forma:

- (A) Patriota.
- (B) Criança.
- (C) Cônjuge.
- (D) Ídolo.

QUESTÃO 10

Assinale a alternativa em que a divisão silábica de todas as palavras está correta:

- (A) fe-li-ci-da-de – zeu-g-ma – su-ssur-ro.
- (B) sub-me-ter – sa-guões – ab-so-lu-to.
- (C) i-guais – a-tual-men-te – noi-te.
- (D) co-lé-gio – pror-ro-gar – e-ni-g-ma.

MATEMÁTICA

QUESTÃO 11

O quadragésimo número par depois do ano referido na revista abaixo é:

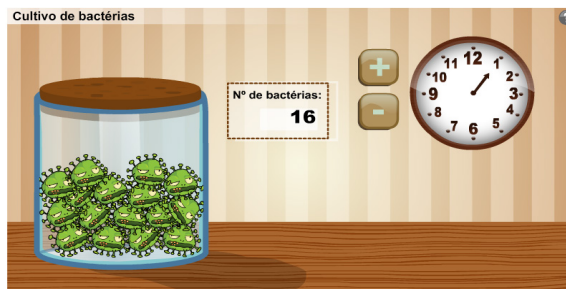


Fonte: <<http://exame.abril.com.br/seu-dinheiro/carros/tabela-de-precos/>>.

- (A) 2036.
- (B) 2056.
- (C) 2076.
- (D) 2096.

QUESTÃO 12

Uma população de bactérias aumenta 50% de seu valor total a cada hora. Se no início da contagem havia 16 bactérias, conforme figura a seguir, então, o número de bactérias quando o ponteiro do relógio estiver no número 5 será de:

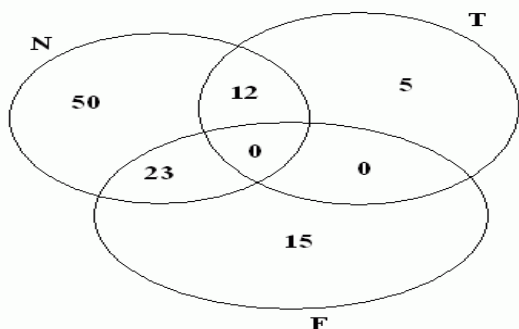


Fonte: <<https://allinepontes.wordpress.com/tag/simulador-bacterias/>>.

- (A) 54.
- (B) 81.
- (C) 128.
- (D) 256.

QUESTÃO 13

Observe atentamente os conjuntos a seguir:



Fonte: <<http://cadernodigital102.blogspot.com.br/2011/02/problemas-com-conjuntos-3.html>>.

Qual é o número que representa a operação $N \cap T$?

- (A) 50.
- (B) 23.
- (C) 15.
- (D) 12.

QUESTÃO 14

O xadrez é um maravilhoso jogo de estratégia e cheio de regras, no qual cada peça tem um tipo de movimento em particular. O cavalo, uma das peças do xadrez, faz seu movimento de captura em "L", conforme demonstrações na Figura 1.

Figura 1

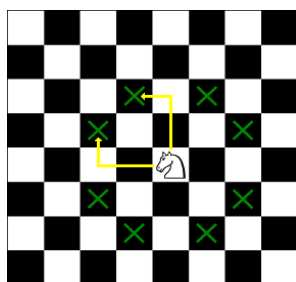
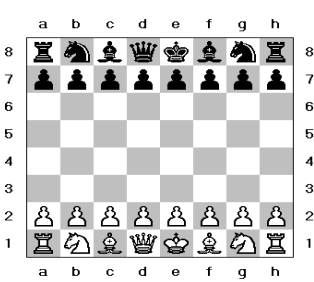


Figura 2



Quantos movimentos (no mínimo) seriam necessários para o cavalo branco da posição B1 da Figura 2 capturar o cavalo preto da posição G8, sabendo que o cavalo branco não seria capturado e o cavalo preto não mudaria de posição?

- (A) 3.
- (B) 4.
- (C) 5.
- (D) 6.

QUESTÃO 15

A distância entre um cachorro e uma lebre é de 200 metros. O cachorro percorre 8 m/s, enquanto a lebre percorre 5 m/s. Assim, depois de quantos minutos o cachorro alcançará a lebre?



Fonte: <<http://www.matematiques.com.br/conteudo.php?id=315>>.

- (A) 5.
- (B) 6.
- (C) 8.
- (D) 10.

CONHECIMENTOS GERAIS

QUESTÃO 16

Fazem limite com Catanduvás:

- (A) Joaçaba, Jaborá, Irani, Vargem Bonita e Água Doce.
- (B) Joaçaba, Jaborá, Irani, Vargem Bonita e Luzerna.
- (C) Joaçaba, Ponte Serrada, Irani, Vargem Bonita e Água Doce.
- (D) Jaborá, Irani, Luzerna, Vargem Bonita e Água Doce.

QUESTÃO 17

A origem do nome Catanduvás é:

- (A) indígena da língua Xockleng.
- (B) indígena da língua Tupi.
- (C) de origem italiana.
- (D) de origem alemã.

QUESTÃO 18

A população de Catanduvás, segundo o Instituto Brasileiro de Geografia e Estatística (IBGE), em 2010, era de:

- (A) 15.250.
- (B) 9.555.
- (C) 5.650.
- (D) 8.150.

QUESTÃO 19

Segundo o Estatuto do Servidor Público de Catanduvás, as formas de provimento em cargo público são:

- (A) nomeação, promoção, readaptação, reversão, aproveitamento, reintegração e recondução.
- (B) nomeação, indicação, readaptação, reversão, aproveitamento, reintegração e recondução.
- (C) nomeação, promoção, readaptação, revisão, aproveitamento, reintegração e recondução.
- (D) nomeação, promoção, comissão, reversão, aproveitamento, reintegração e recondução.

QUESTÃO 20

Conforme o Estatuto do Servidor Público de Catanduvás, assinale a alternativa correta:

- (A) A posse em cargo público dependerá de prévia inspeção médica oficial.
- (B) A aprovação em concurso público gerará direito à nomeação, que deverá ocorrer até o limite máximo de tempo de validade do concurso.
- (C) Não há previsão de realização de provas práticas.
- (D) A posse ocorrerá no prazo máximo de 45 dias, prorrogável uma única vez.

QUESTÃO 21

Segundo o Estatuto do Servidor Público de Catanduvás, sobre exoneração, assinale a alternativa correta:

- (A) Poderá ocorrer em virtude de sentença judicial, mesmo que pendente recurso ao Supremo Tribunal Federal.
- (B) Não há previsão de ocorrer a pedido do servidor.
- (C) Poderá ocorrer em razão de procedimento de avaliação periódica de desempenho e eficiência, assegurada, ao servidor, ampla defesa.
- (D) Poderá ocorrer por decisão do Prefeito, desde que ouvida a Secretaria na qual esteja lotado o servidor.

QUESTÃO 22

De acordo com o Estatuto do Servidor Público de Catanduvás, além do vencimento e das vantagens previstas na referida lei, será deferido(a) aos servidores, entre outros:

- (A) auxílio moradia para os que não possuem residência própria.
- (B) cesta básica para aqueles que têm a remuneração igual ao salário mínimo.
- (C) participação nos lucros para quem estiver lotado em empresa pública municipal.
- (D) adicional pela prestação de serviços extraordinários.

QUESTÃO 23

Segundo o Estatuto do Servidor Público de Catanduvás, referente à licença, assinale a alternativa correta:

- (A) A licença para atividade política será deferida pelo Prefeito, após autorização da Câmara de Vereadores, a qual será sem remuneração.
- (B) A licença para tratar de assuntos particulares poderá ser concedida ao servidor ocupante de cargo efetivo que já seja estável, pelo prazo de até dois anos, mantendo-se metade do valor da remuneração.
- (C) A licença para tratamento médico será precedida por atestado médico, quando inferior a 15 dias; se superior a tal prazo, deverá seguir as normas aplicadas ao Regime Geral de Previdência Social.
- (D) Não há previsão no Estatuto de licença para capacitação ou desempenho de mandato classista.

QUESTÃO 24

Conforme a Lei Orgânica de Catanduvas, assinale a alternativa correta referente à disciplina dos bens públicos:

- (A) A doação de bens públicos será efetuada por decreto do Prefeito, dispensada a autorização legislativa, quando para interesse social.
- (B) Consideram-se bens de uso especial, os edifícios ou terrenos aplicados ao serviço municipal.
- (C) O uso de bens municipais, por terceiros, poderá ser feito mediante autorização do Prefeito, independente de aprovação da Câmara de Vereadores, se o prazo for inferior a um ano.
- (D) A alienação de bens imóveis do Município e de suas autarquias, será sempre precedida de avaliação, sendo dispensada a aprovação legislativa quando o imóvel for de baixo valor.

QUESTÃO 25

Segundo a Lei Orgânica de Catanduvas, referente às finanças públicas, assinale a alternativa correta:

- (A) As despesas com pessoal ativo e inativo do Município, inclusive encargos sociais, não poderão exceder ao limite de noventa por cento das suas receitas correntes.
- (B) A lei orçamentária anual disporá sobre as alterações na legislação tributária.
- (C) A lei orçamentária anual não poderá dispor sobre matéria estranha à previsão de receita e fixação de despesas, sendo proibida, inclusive, a inclusão de autorização para a contratação de operações de crédito por antecipação de receita.
- (D) É vedado iniciar investimento, cuja execução ultrapasse o exercício financeiro sem prévia inclusão no plano plurianual ou sem lei que autorize a inclusão.

CONHECIMENTOS ESPECÍFICOS**QUESTÃO 26**

Em todas as visitas domiciliares, é fundamental que o profissional de saúde saiba identificar sinais de perigo à saúde da criança. São sinais que indicam a necessidade de encaminhamento de uma criança menor de dois meses ao serviço de referência com urgência, EXCETO:

- (A) cólica.
- (B) convulsões ou apneia.
- (C) letargia ou inconsciência.
- (D) vômitos importantes.

QUESTÃO 27

A primeira consulta do recém-nascido deverá ocorrer na sua primeira semana de vida. Sobre essa consulta, é possível afirmar:

- I. A partir da anamnese, procura-se avaliar principalmente as condições do nascimento da criança (tipo de parto, local do parto, peso ao nascer, idade gestacional, índice de Apgar, intercorrências clínicas na gestação, no parto, no período neonatal e nos tratamentos realizados).
- II. Um exame físico completo deve ser realizado na primeira consulta de puericultura, e é consenso que o exame físico e seus achados devem ser descritos e compartilhados com os pais.
- III. Deve-se avaliar a presença de situações de risco e vulnerabilidade à saúde do recém-nascido, como, por exemplo, baixo peso ao nascer e prematuridade.

Estão corretas as alternativas:

- (A) I e II.
- (B) II e III.
- (C) I e III.
- (D) I, II e III.

QUESTÃO 28

Entre as ações desenvolvidas pelas equipes de Atenção Básica, destacam-se as ações relacionadas ao controle dos cânceres do colo de útero e da mama. Considerando a alta incidência e a mortalidade relacionadas a essas doenças, é responsabilidade dos gestores e dos profissionais de saúde realizarem ações que visem ao controle dos cânceres do colo do útero e da mama e que possibilitem a integralidade do cuidado, aliando as ações de detecção precoce com a garantia de acesso a procedimentos diagnósticos e terapêuticos em tempo oportuno e com qualidade. Sobre esse tema, está **INCORRETA** a alternativa:

- (A) O médico deve solicitar mamografia de acordo com a faixa etária e o quadro clínico da paciente.
- (B) O exame citopatológico deve ocorrer na própria unidade básica de saúde, podendo ser realizado apenas pelo profissional médico.
- (C) Avaliar os resultados dos exames solicitados e coletados e, de acordo com os protocolos e diretrizes clínicas, realizar o encaminhamento para os serviços de referência em diagnóstico e/ou tratamento dos cânceres de mama e do colo do útero.
- (D) Realizar cuidado paliativo, na UBS ou no domicílio, de acordo com as necessidades da paciente.

QUESTÃO 29

Considerado problema de saúde pública, o câncer de mama é um grupo heterogêneo de doenças, com comportamentos distintos. O processo de carcinogênese é, em geral, lento, podendo levar vários anos para que uma célula prolifere e origine um tumor palpável. Esse processo apresenta os seguintes estágios:

- (A) Promoção, fase em que os agentes oncopromotores atuam na célula já alterada; iniciação, fase em que os genes sofrem ação de fatores cancerígenos; progressão, caracterizada pela multiplicação descontrolada e irreversível da célula.
- (B) Progressão, caracterizada pela multiplicação descontrolada e irreversível da célula; iniciação, fase em que os genes sofrem ação de fatores cancerígenos; promoção, fase em que os agentes oncopromotores atuam na célula já alterada.
- (C) Iniciação, fase em que os genes sofrem ação de fatores cancerígenos; promoção, fase em que os agentes oncopromotores atuam na célula já alterada; progressão, caracterizada pela multiplicação descontrolada e irreversível da célula.
- (D) Iniciação, fase em que os genes sofrem ação de fatores cancerígenos; progressão, caracterizada pela multiplicação descontrolada e irreversível da célula; promoção, fase em que os agentes oncopromotores atuam na célula já alterada.

QUESTÃO 30

A hipertensão arterial sistêmica (HAS) apresenta alta morbimortalidade, com perda importante da qualidade de vida. Sobre a verificação da medida da HAS, é INCORRETO afirmar:

- (A) A primeira verificação deve ser realizada em ambos os braços. Caso haja diferença entre os valores, deve ser considerada a medida de maior valor.
- (B) A pressão sistólica corresponde ao valor em que começam a ser ouvidos os ruídos de Korotkoff (fase I).
- (C) A câmara inflável deve cobrir pelo menos um terço da circunferência do braço.
- (D) Palpar o pulso braquial e inflar o manguito até 30mmHg acima do valor em que o pulso deixar de ser sentido.

QUESTÃO 31

A consulta de avaliação inicial de pessoas com diagnóstico de HAS deverá ser realizada pelo médico da Unidade Básica de Saúde. O objetivo inclui identificar outros fatores de risco para doenças cardiovasculares, avaliar a presença de lesões em órgãos-alvo e considerar a hipótese de hipertensão secundária, ou outra situação clínica para encaminhamento à consulta em outro nível de atenção. Sobre a avaliação da pessoa com diagnóstico de HAS, é correto afirmar:

- I. Retinopatia e Nefropatia são possíveis sinais de doença cardiovascular ou repercussão em órgão-alvo.
- II. Proteinúria mais acentuada, com ausência de leucocitúria e hematúria, e que não apresente cilindros correspondentes, indica hipertensão grave ou hipertensão secundária à nefropatia.
- III. O eletrocardiograma é razoavelmente sensível para demonstrar repercussões miocárdicas da hipertensão, como sobrecarga de ventrículo esquerdo.

É correto o que se afirma em:

- (A) I, II e III.
- (B) II e III.
- (C) I e II.
- (D) I e III.

QUESTÃO 32

Sobre as urgências e emergências hipertensivas, NÃO é correto o que se afirma em:

- (A) Emergências hipertensivas são condições em que há elevação crítica da pressão arterial com quadro clínico grave, progressiva lesão de órgãos-alvo e risco de morte, exigindo imediata redução da pressão arterial com agentes aplicados por via parenteral.
- (B) Na urgência hipertensiva há elevação crítica da pressão arterial, em geral, pressão arterial diastólica ≥ 120 mmHg, porém com estabilidade clínica, mas com comprometimento de órgãos-alvo.
- (C) Nas emergências hipertensivas há elevação abrupta da pressão arterial ocasionando, em território cerebral, perda da autorregulação do fluxo sanguíneo e evidências de lesão vascular, com quadro clínico de encefalopatia hipertensiva, lesões hemorrágicas dos vasos da retina e papiledema.
- (D) Pacientes que cursam com UH estão expostos a maior risco futuro de eventos cardiovasculares comparados com hipertensos que não a apresentam, fato que evidencia o seu impacto no risco cardiovascular de indivíduos hipertensos e enfatiza a necessidade de controle adequado da pressão arterial cronicamente.

QUESTÃO 33

Os psicofármacos são um recurso, entre outros, para o tratamento em Saúde Mental. Entretanto, o seu uso somente faz sentido quando dentro de um contexto de vínculo e de escuta. Sobre esses fármacos, todas as alternativas estão corretas, EXCETO:

- (A) Uma implicação indesejada dos neurolépticos são os efeitos anticolinérgicos: mucosas secas, visão borrada, constipações, retenção urinária.
- (B) O sintoma-alvo principal dos benzodiazepínicos é a ansiedade, seja por reação aguda ao estresse, em crises psicóticas ou em quadros "primários" de transtorno de ansiedade. Por seu efeito sedativo e relaxante, também são muito utilizados para insônia.
- (C) Antidepressivos Tricíclicos são os mais antigos, bastante eficazes e sem efeitos anticolinérgicos.
- (D) Os antidepressivos são medicações de uso relativamente simples e seguro, sobretudo nos episódios depressivos em pacientes neuróticos.

QUESTÃO 34

Para o cálculo da idade gestacional, os métodos para essa estimativa dependem da data da última menstruação (DUM), que corresponde ao primeiro dia de sangramento do último ciclo menstrual referido pela mulher. Quando a data e o período do mês não forem conhecidos, a idade gestacional e a data provável do parto serão, inicialmente, determinadas por aproximação, basicamente pela medida da altura do fundo do útero e pelo toque vaginal, além da informação sobre a data de início dos movimentos fetais. Pode-se utilizar a altura uterina e o toque vaginal, considerando-se os parâmetros a seguir, EXCETO:

- (A) até a 6ª semana, não ocorre alteração do tamanho uterino.
- (B) na 20ª semana, o fundo do útero encontra-se na altura da cicatriz umbilical.
- (C) na 10ª semana, o útero corresponde ao dobro do tamanho habitual.
- (D) na 12ª semana, o útero enche a pelve, de modo que é palpável na sínfise púbica.

QUESTÃO 35

O pré-natal de alto risco abrange cerca de 10% das gestações que cursam com critérios de risco, o que aumenta significativamente nessas gestantes a probabilidade de intercorrências e óbito materno e/ou fetal. São fatores de risco que indicam encaminhamento à urgência/emergência obstétrica:

- (A) Síndromes hemorrágicas (incluindo descolamento prematuro de placenta, placenta prévia), independentemente da dilatação cervical e da idade gestacional.
- (B) Eclâmpsia.
- (C) d) Restrição de crescimento intrauterino.
- (D) Todas as alternativas.

QUESTÃO 36

Os efeitos prejudiciais do tabagismo nas complicações diabéticas, particularmente na nefropatia e na morbidade e mortalidade macrovascular, estão bem estabelecidos. Sobre a relação entre tabagismo e diabetes, é INCORRETO afirmar:

- (A) Nas pessoas com diabetes, o tabagismo causa aumento no risco de doença macro e microvascular.
- (B) Os fumantes que têm diabetes apresentam risco diminuído para neuropatia e doença renal em estágio terminal.
- (C) O cigarro aumenta as concentrações de colesterol total e LDL, diminui o HDL e aumenta a resistência à insulina.
- (D) O risco de doença coronariana diminui drasticamente dez anos após a cessação do tabagismo.

QUESTÃO 37

As atribuições da equipe de Atenção Básica no atendimento aos portadores de HIV/aids e outras DSTs são diversas e se apoiam em algumas diretrizes. São estratégias da equipe de saúde:

- I. Contribuir para a superação do preconceito e discriminação que envolvem as questões relacionadas à sexualidade, ao uso de drogas, etc.
- II. As ações de redução de danos incluem a oferta de informação adequada a usuários de drogas e à sua rede social e a disponibilização de material estéril – os chamados *kits* de redução de danos, compostos por seringas, agulhas, potes para dissolução, lenço de desinfecção para o local da aplicação, preservativo e material educativo.
- III. A realização do pré-natal, com oferecimento da testagem para o HIV e do aconselhamento pré e pós-teste, amplia as chances de a gestante ter um bebê saudável, por possibilitar diagnóstico precoce e tratamento adequado da gestante soropositiva para o HIV e de seu recém-nascido.

Estão corretas as alternativas:

- (A) I e II.
- (B) II e III.
- (C) I e III.
- (D) I, II e III.

QUESTÃO 38

Considerando as Doenças Sexualmente Transmissíveis (DSTs), assinale a alternativa INCORRETA:

- (A) A gonorreia pode apresentar formas diferentes da enfermidade, abrangendo regiões não genitais (faringite, osteoartrite, conjuntivite, periepatite, etc.).
- (B) O Papilomavírus Humano (HPV) é uma doença infecciosa, de transmissão frequentemente sexual, também conhecida como condiloma acuminado, verruga genital ou crista de galo.
- (C) A sífilis é uma doença sistêmica, causada pelo vírus *Treponema pallidum*, e manifesta-se nos genitais e em outros locais, como orofaringe, couro cabeludo, sistema nervoso central, etc.
- (D) A principal via de contágio do vírus da hepatite A é a fecal-oral; por contato inter-humano ou por meio de água e alimentos contaminados. A transmissão do vírus da hepatite B se faz por via parenteral e, sobretudo, pela via sexual, sendo considerada uma doença sexualmente transmissível. A transmissão da Hepatite C ocorre principalmente por via parenteral e em um percentual significativo de casos não é possível identificar como ela ocorreu.

QUESTÃO 39

A tuberculose (TB) continua sendo um grave problema de saúde pública, permanecendo como uma das principais causas de morte por doença infectocontagiosa em adultos, em todo o mundo. A propagação da TB está intimamente ligada às condições de vida da população e se constitui em problema de saúde pública, porque essa interação leva a um aumento dos casos em populações desfavorecidas economicamente. Sobre a TB, assinale a alternativa correta:

- (A) A radiografia de tórax somente deve ser solicitada quando há presença de escarro.
- (B) No retorno do paciente com os exames de escarro, se os dois resultados forem positivos (BAAR POSITIVO), estará confirmado o diagnóstico de TB.
- (C) Na forma pulmonar, o sintoma mais frequente da TB é a tosse, que é sempre produtiva e a expectoração sempre purulenta.
- (D) Se o paciente possui apenas um BAAR positivo e a radiografia de tórax é sugestiva de TB, não estará confirmada a doença, e deve-se apenas realizar o acompanhamento.

QUESTÃO 40

Doenças respiratórias crônicas (DRC) são doenças crônicas tanto das vias aéreas superiores quanto das inferiores. A asma, a rinite alérgica e a doença pulmonar obstrutiva crônica (DPOC) são as DRCs mais comuns, representando um dos maiores problemas de saúde mundialmente. Sobre as DRCs, analise as afirmações a seguir:

- I. A asma é uma doença inflamatória crônica, caracterizada por hiper-responsividade das vias aéreas inferiores e por limitação variável ao fluxo aéreo, reversível espontaneamente ou com tratamento. É uma condição multifatorial determinada pela interação de fatores genéticos e ambientais.
- II. É sugestivo de asma, a presença dos sintomas: sibilância, dispnéia, desconforto torácico e tosse, principalmente se pioram à noite e no início da manhã e em resposta a exercícios, exposição a alérgenos, poluição ambiental e ar frio.
- III. Pacientes com DPOC normalmente apresentam relação VEF₁/CVF (volume expiratório forçado no primeiro segundo/capacidade vital forçada) abaixo de 0,70, o que caracteriza obstrução.

Está correto o que se afirma em:

- (A) I e II.
- (B) I e III.
- (C) II e III.
- (D) I, II e III.